

cofrac



Rapport d'activité

2016

Annual report

Une histoire de confiance

A matter of trust

L'accréditation et le Cofrac

Accreditation and Cofrac

Démarche volontaire ou réglementaire, l'accréditation consiste à évaluer et reconnaître la compétence technique ainsi que l'impartialité des organismes d'évaluation de la conformité, qui vérifient que des produits, services, systèmes, installations et personnels répondent à des exigences spécifiées.

Elle s'adresse aux laboratoires d'essais et d'étalonnages, aux organismes de vérification, aux organisateurs de comparaisons interlaboratoires et producteurs de matériaux de référence, aux laboratoires de biologie médicale, et aux organismes d'inspection, de certification ou de qualification. En contribuant à l'amélioration continue des contrôles ainsi que de la qualité des produits et des services mis sur le marché, l'accréditation renforce la confiance tout en constituant un atout différenciateur pour les entités qui y ont recours.

Organisme à but non lucratif créé en 1994, le Comité français d'accréditation – Cofrac – a été désigné comme instance nationale d'accréditation, véritable reconnaissance de l'accréditation comme activité d'intérêt général. Dans un souci d'indépendance et d'impartialité, tous les intérêts qui y sont liés sont représentés au sein des instances de décision.

Grâce à l'expertise de plus de 160 collaborateurs et d'un réseau de plus de 1 600 évaluateurs et experts techniques, le Cofrac poursuit son développement et renforce en permanence ses équipes pour assurer un meilleur service à ses clients. Organisé autour de quatre sections – Certifications, Inspection, Laboratoires et Santé Humaine – le Cofrac fait face à une croissance continue des demandes d'accréditation. Le cap des 3 800 accréditations et missions connexes a été franchi, fin 2016, tous secteurs confondus.

As a voluntary or regulatory initiative, accreditation consists in assessing and recognising the technical competency as well as the impartiality of conformity assessment bodies verifying that products, services, systems, installations and persons comply with specific requirements.

Accreditation applies to all the test and calibration laboratories; to verification bodies; to proficiency testing providers and reference materials producers; medical laboratories as well as to inspection, certification and qualification bodies. By contributing to the continuing enhancement of controls and to the quality of products and services placed on the market, accreditation increases confidence while being a differentiating asset for bodies that have recourse to it.

As a non-profit organisation created in 1994, the Comité français d'accréditation – French accreditation committee, Cofrac – was designated as the national accreditation body, thus acknowledging accreditation as a general interest activity. In a concern of independence and impartiality, all interests linked to accreditation are represented within Cofrac's members of authorities.

With the expertise of more than 160 people and a network of more than 1,600 assessors and technical experts, Cofrac continues to develop and is continuously strengthening its teams to provide an enhanced service to its customers. Structured around four sections – Certifications, Inspection, Laboratories and Healthcare – Cofrac is facing the continued growth of requests for accreditation, leading to the delivery of more than 3,800 accreditations and associated missions by the end of 2016, in all sectors.



DÉPASSER LES FRONTIÈRES

Le Cofrac est signataire d'accords multilatéraux, faisant bénéficier l'accréditation française d'une reconnaissance dans plus de 80 pays et favorisant ainsi la libre circulation des produits et services.

NOS ENGAGEMENTS

Indépendance vis-à-vis de toute démarche commerciale
Impartialité des décisions, l'ensemble des parties prenantes de l'accréditation étant représentées au sein des instances
Transparence des méthodes et des processus, accessibles à tous sur notre site
Confidentialité des collaborateurs, des évaluateurs et experts techniques

BEYOND NATIONAL BORDERS

Cofrac is a signatory of multilateral agreements, benefitting French accreditation with the recognition in over 80 countries throughout the world, thereby encouraging the free circulation of products and services.

OUR COMMITMENTS

Independence in respect of any commercial initiative
Impartiality of decisions, with all accreditation stakeholders being represented in assessment authorities
Transparency of methods and processes, accessible to all on our website
Confidentiality of staff, assessors and technical experts

Sommaire

Contents

Le mot du Président	p. 4	Message from the Chairman
Conseil d'administration du Cofrac	p. 5	Cofrac's Board of administrators
Le mot du Directeur Général	p. 6	Message from the General Director
Faits marquants de nos activités et développements	p. 10	Activity highlights and developments
Les Evalueurs du Cofrac	p. 17	Cofrac's Assessors
Membres de l'association	p. 18	Members of the association
Comités de section	p. 20	Section Committees
Résultats financiers	p. 22	Financial results

Retrouvez nos orientations stratégiques dans le détail sur notre site internet :

The details of our strategic policies can be found on our website (in French):

<http://www.cofrac.fr/fr/cofrac/orientations.php>

Le mot du Président

Message from the Chairman

Une année de renforcement de la confiance

L'année 2016 aura été une année d'engagement et de succès face à des échéances extrêmement contraignantes.

Dans la continuité des années précédentes, l'activité d'accréditation a été très soutenue.

L'engagement de l'ensemble des équipes aura permis d'atteindre des résultats remarquables, et de mener à leur terme de nombreux projets de développement, de valorisation de l'accréditation, de simplification et d'amélioration du service rendu à nos clients.

Le cap des 3 800 accréditations et missions connexes aura été franchi fin 2016, avec une progression du chiffre d'affaires de plus de 14 %. Une vingtaine de nouveaux programmes d'accréditation ont été ouverts pour répondre aux demandes des organismes ou des donneurs d'ordres, dans des domaines très variés, dont un quart de programmes d'accréditation volontaire.

Comme attendu, la progression la plus forte aura impliqué les laboratoires de biologie médicale pour faire face aux obligations qui les concernaient. A fin 2016, l'ensemble des laboratoires de biologie médicale de France ont été évalués au moins une fois selon la norme ISO 15189. Par ailleurs, la forte mobilisation du Cofrac et des membres de ses instances de gouvernance a permis d'obtenir un desserrement par voie législative du calendrier d'accréditation de ces laboratoires.

L'année 2016 a également été celle du renouvellement de la confiance envers le Cofrac obtenu suite à son évaluation en juin par ses pairs d'European co-operation for Accreditation (EA).

Au-delà de ces succès, le premier forum avec nos clients du domaine de l'inspection et les nombreuses réunions d'harmonisation ou assemblées générales tenues avec nos évaluateurs ont une nouvelle fois démontré toute l'importance de ces moments d'écoute et d'échange qui permettent de cultiver l'appartenance à une même communauté de confiance.

Nos participations aux travaux internationaux ont été maintenues à un haut niveau, et le Cofrac a contribué activement à l'élaboration du nouveau plan stratégique de EA pour 2025.

L'ensemble de ces réalisations ont été très satisfaisantes.

Je connais le professionnalisme et l'engagement des équipes du Cofrac mais aussi leur capacité d'adaptation et d'innovation. Je ne doute pas qu'elles sauront encore se mobiliser en 2017 pour faire face aux enjeux et écrire une nouvelle page de son histoire.

Joël Karecki
Président du Cofrac

A year of reinforcing trust

2016 was a year of engagement and success, despite extremely constricting challenges.

In keeping with previous years, the accreditation activity has been very strong.

The commitment of all of the teams enabled us to obtain remarkable results and complete several development, accreditation enhancement, simplification and improvement projects that will improve the service provided to our customers.

The aim of 3,800 accreditations and related missions was reached at the end of 2016, with an increase in turnover of over 14%.

Around 20 new accreditation programmes were opened in various fields to respond to the demands of bodies or decision makers, a quarter of which were voluntary accreditation programmes.



JOËL KARECKI

Président du Cofrac
Chairman of Cofrac

As expected, the strongest growth was noted in the biomedical laboratories, in response to the related obligations. At the end of 2016, all of the biomedical laboratories in France were assessed at least once according to ISO 15189. Furthermore, the high involvement of Cofrac and the members of its governance authorities resulted in an amendment to the accreditation schedule of these laboratories.

2016 also marked a renewal of the trust in Cofrac, following its assessment in June by its peers from the European co-operation for Accreditation (EA).

Following this success, the first forum with our Inspection customers, along with several harmonisation meetings and general assemblies held with our assessors, have once again demonstrated the importance of taking the time to listen and share ideas, which allows people to feel more of a part of the same trusting community.

We took part in high-level international works, and Cofrac actively contributed to the development of EA's new strategic plan for 2025.

All of these projects have been very fulfilling.

I appreciate the professionalism and commitment of the Cofrac teams, but also their ability to adapt and innovate. I do not doubt that they will work together in 2017 to face up to the challenges and write a new chapter of our story.

Joël Karecki
Chairman of Cofrac

Conseil d'administration du Cofrac

Cofrac's Board of administrators

Président
Chairman

Joël KARECKI

Vice-président
Deputy Chairman

Thierry PARAT

Trésorier
Treasurer

Stéphane TORREZ

Organismes accrédités Accredited bodies

Gilles BERNARDEAU	RESEAU CTI
François GREMY	COPREC
Thomas GRENON	LNE
Franck LEBEUGLE	AFNOR CERTIFICATION
Stéphane TORREZ	EUROLAB
William VIDAL	FEDERATION HEXAGONE
Raymond ZINS	LABAC

Groupements professionnels d'entités recourant à l'accréditation Professional groups of accredited users

Edouard ARMALET	CCFA
Charles-Marie BINDAULT	CPME
Nathalie CHHUN-LEGLISE	FHF
Pascal LEMOINE	FNTP
Jacques LEVET	FIEEC
Thierry PARAT	CDAF
Jean-Michel POULIER	MEDEF

Représentants d'intérêts publics Representatives of public interests

Viviane APIED	Ministère de l'Environnement, de l'Energie et de la Mer
Jacky BONNEMAIS	Association Robin des Bois
Michel GUILLOU	Ministère de l'Agriculture, de l'Agroalimentaire et de la Forêt - DGA
Céline PERRUCHON	Ministère des Affaires Sociales et de la Santé - DGS
Nicolas REVENU	CNAFC
Axel THONIER	DGCCRF
Thierry VIDOR	Familles de France

Personnalité qualifiée Qualified personality

Joël KARECKI

Commissaire du gouvernement Government Commissioner

Lydie EVRARD DGE - SQUALPI

Membres à titre consultatif Advisory members

Maguelonne CHAMBON	LNE - Métrologie Scientifique
Olivier MOREL	Contrôleur Général Economique et Financier
Isabelle RIMBERT	AFNOR - Normalisation
Alain THIBAUT	Commission d'Audit Interne

Le mot du Directeur Général

Message from the General Director

**BERNARD
DOROSZCZUK**

Directeur Général du Cofrac
General Director of Cofrac



“ 2016, une année d’engagement
et de succès face aux échéances

“ 2016: a year of commitment
and success despite challenges

ACTIVITÉS

Globalement, au 31 décembre 2016, le Cofrac compte 3 661 entités accréditées contre 3 324 à fin 2015. Cette croissance en nombre d’accrédités est en grande partie liée au développement de l’accréditation des laboratoires de biologie médicale et, dans une moindre mesure, de l’accréditation dans les secteurs de la santé au travail et de la sécurité alimentaire, et dans les domaines volontaires.

La section Laboratoires a atteint 1 854 entités accréditées à fin 2016. Si la réorganisation de la section et le transfert des activités d’accréditation en métrologie légale à la section Inspection ont conduit à une diminution du nombre d’entités accréditées pour chacun des Pôles, la croissance de l’activité ne s’est toutefois pas démentie. Ce sont ainsi 68 nouvelles accréditations qui ont été délivrées dont la moitié pour le seul Pôle Bâtiment-Electricité du fait du développement de l’activité des laboratoires dans le domaine de l’amiante.

Les activités d’évaluation au titre des Bonnes Pratiques d’Expérimentation (BPE) et Bonnes Pratiques de Laboratoire (BPL) sont restées stables avec 167 dossiers gérés en 2016.

ACTIVITIES

Overall, as of 31 December 2016, Cofrac stood at 3,661 accredited entities, compared with 3,324 at the end of 2015. This increase in the number of accredited bodies is largely linked to the development of the accreditation of the medical laboratories, and, to a lesser extent, the accreditation in the fields of occupational health and food safety, as well as in the voluntary sectors.

The Laboratories section reached 1,854 accredited entities by the end of 2016. Although the restructuring of this section and the transfer of the legal metrology accreditation activities to the Inspection section led to a decrease in the number of accredited entities for each of the Poles, the growth in activity is, nevertheless, undeniable. Sixty-eight new accreditations were issued, half of which were for the Building-Electricity Pole, thanks to the development of the laboratory activity in the asbestos field.

The assessment activities for Good Experimentation Practices (GEP) and Good Laboratory Practices (GLP) have remained stable, with 167 files managed in 2016.

3 661

entités accréditées
accredited entities



167

dossiers BPE et BPL gérés
GEP and GLP entities managed

L'activité de la section Santé Humaine a connu une progression de plus de 30 % du nombre d'entités accréditées, essentiellement du fait des obligations d'accréditation des laboratoires de biologie médicale (LBM), mais aussi du développement volontaire de l'accréditation des structures d'anatomie et cytologie pathologiques (ANAPATH).

La contrainte d'accréditation des LBM au 31 octobre 2016 a pu être desserrée grâce à une modification par voie législative du calendrier applicable.

Pour faire face à la forte demande d'accréditation des LBM, la section Santé Humaine a priorisé les évaluations et a poursuivi ses actions pour renforcer le nombre et la mobilisation des biologistes médicaux évaluateurs techniques. Au 31 décembre 2016, 98 % des LBM avaient été au moins une fois évalués par le Cofrac, ce qui est un vrai succès.

Après quatre années de quasi stabilité, la section Inspection a renoué en 2016 avec la croissance du nombre d'entités accréditées du fait à la fois du transfert d'activité en métrologie légale de la part de la section Laboratoires (269 organismes accrédités) qui a été un vrai succès, mais aussi avec l'accréditation initiale de 87 nouveaux organismes d'inspection faisant plus que compenser les résiliations volontaires dues, notamment, à l'intégration de certains organismes en métrologie légale au sein de réseaux accrédités. A fin 2016, la section Inspection a atteint le seuil des 800 entités accréditées.

L'activité de la section Certifications est restée soutenue en 2016, avec 159 entités accréditées contre 150 l'année précédente et 87 extensions d'accréditation, principalement pour la certification de services dans des domaines réglementés et les nouveaux enjeux liés aux transitions énergétique et numérique. La section reste marquée par la très grande diversité des domaines d'activités concernées qui touchent tous les secteurs de l'économie.

Toutes les sections se sont fortement investies en 2016, dans la recherche, la formation, la qualification, l'harmonisation et le suivi des évaluateurs qui restent des points de vigilance pour le Cofrac.

Le premier Forum Inspection a été très apprécié et a permis des échanges techniques fructueux avec les clients de ce domaine.

De nouveaux progrès ont été obtenus grâce à la mise en place d'un rapport simplifié d'évaluation pour toutes les sections.

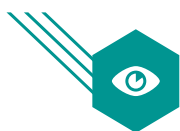
30 %

de hausse du nombre d'entités
accréditées par la section Santé Humaine
increase in the number of accredited
entities by Healthcare section



799

entités accréditées par la section Inspection à fin 2016
entities accredited by Inspection section at
the end of 2016



98 %

des LBM évalués au moins
une fois à fin 2016
of BMLs evaluated at least
once at the end of 2016

The activity in the Healthcare section has seen an increase of over 30% in the number of accredited entities, largely thanks to the accreditation obligations of biomedical laboratories (BMLs), but also due to the planned development of accreditation in pathological anatomy and cytology (ANAPATH).

The accreditation constraints of the BMLs were able to be relaxed on 31 October 2016 thanks to a legislative modification to the applicable schedule.

To address the high demand for BMLs accreditations, the Healthcare section has prioritised assessments and continued its actions to increase the number and involvement of medical biologist technical assessors. By 31 December 2016, 98% of the BMLs had been assessed by Cofrac at least once, which is a great success.

After four years of near stability, the Inspection section resumed its growth in 2016 with an increase in the number of accredited entities thanks to the transfer of the legal metrology activity from the Laboratories section (269 accredited bodies) which was a real success; but also thanks to the initial accreditation of 87 new inspection bodies, which more than makes up for the voluntary terminations that took place due to the integration of certain bodies into legal metrology within the accredited networks. At the end of 2016, the Inspection section reached 800 accredited entities.

The activity in the Certifications section remained strong in 2016, with 159 accredited entities compared with 150 the previous year as well as 87 accreditation extensions, mainly for the certification of services in regulated sectors and new issues related to energy and digital transitions. This section continues to be characterised by the great diversity in the activity areas concerned, which affect all sectors of the economy.

All of the sections invested substantial effort in the recruitment, training, qualification, standardisation and monitoring of assessors, which remains a point of vigilance for Cofrac.

The first Inspection Forum was very well received and enabled some fruitful technical discussions with our customers in this field.

New levels of progress were also achieved by introducing a simplified assessment report for all of the sections.

INTERNATIONAL

L'élément marquant en 2016 a été l'évaluation avec succès du Cofrac par ses pairs de European co-operation for Accreditation (EA) qui s'est conclue par le renouvellement de la confiance qui lui est accordée en tant que signataire des accords internationaux, et par la proposition d'extension de son domaine de reconnaissance à l'accréditation des organisateurs de programmes d'essais d'aptitude suivant l'ISO/IEC 17043.

L'activité internationale est restée très soutenue du fait des travaux de révision des normes ISO/CEI 17011 et ISO/CEI 17025 auxquels le Cofrac a participé activement et qui devraient aboutir en 2017, mais aussi du fait de l'élaboration du projet « Strategy 2025 » de EA auquel le Directeur Général du Cofrac a activement participé.

Le Cofrac reste présent dans tous les comités techniques de EA, d'International Laboratory Accreditation Cooperation (ILAC) et d'International Accreditation Forum (IAF).

Le Cofrac a participé aux évaluations par les pairs organisées par EA auprès des organismes d'accréditation luxembourgeois et biélorusse.

Enfin, le Cofrac a augmenté ses actions d'accréditation à l'étranger en couvrant désormais une douzaine de pays, mais en veillant à éviter toute concurrence avec d'autres accréditeurs signataires des accords de reconnaissance réciproque.

INTERNATIONAL

The highlight of 2016 was the successful peer assessment of Cofrac by European co-operation for Accreditation (EA), which ended with international agreements being signed as a renewal of EA's trust in Cofrac, and with the proposal to extend Cofrac's field of recognition to the accreditation of proficiency testing providers, in accordance with ISO/IEC 17043.

Cofrac's international activity has remained very strong thanks to revision works to standards ISO/IEC 17011 and ISO/IEC 17025, in which Cofrac actively participated and which should complete in 2017, but also thanks to the development of EA's Strategy 2025, which Cofrac's General Director is actively involved in.

Cofrac remains present in all of EA's technical committees, the International Laboratory Accreditation Cooperation (ILAC), and the International Accreditation Forum (IAF).

Cofrac has also taken part in peer assessments organised by EA, alongside accreditation bodies from Luxembourg and Belarus.

Finally, Cofrac has increased its accreditation actions overseas by covering around a dozen countries, while taking care to avoid all competition with other accreditors who are signatory to mutual recognition agreements.

activité internationale soutenue en 2016 strong international activity in 2016



actions d'accréditation dans
une douzaine de pays
accreditation actions overseas
in a dozen countries

164

collaborateurs
people



Au 31 décembre 2016
As of 31 December 2016



European co-operation for
Accreditation (EA)



International Laboratory
Accreditation Cooperation (ILAC)



International Accreditation Forum
(IAF)

STRUCTURE PERMANENTE

Au 31 décembre 2016, la structure permanente comptait 164 salariés contre 152 fin 2015.

Cette augmentation est justifiée par le développement des activités, notamment en section Santé Humaine.

Afin de tenir compte du transfert de l'activité d'accréditation en métrologie légale de la section Laboratoires à la section Inspection, la section Inspection a préparé la mise en place, au 1er janvier 2017, d'une nouvelle organisation interne s'appuyant sur deux Pôles d'activités d'une dizaine de personnes chacun couvrant les domaines Bâtiment-Industries d'une part, et Environnement-Transport-Services d'autre part.

La croissance du nombre d'évaluations à réaliser, notamment en Santé Humaine, et la formation des évaluateurs ont fortement sollicité le service Evaluateurs qui a renforcé la programmation des évaluations et a mis en place avec succès une application de e-formation pour accompagner le déploiement du rapport simplifié d'évaluation.

En matière de communication et de promotion, le Cofrac a modernisé sa communication par le choix d'un slogan (« Une histoire de confiance ») qui marque bien sa raison d'être et sa capacité à fédérer autour de lui l'ensemble des communautés de clients, d'évaluateurs et de membres d'instances qui contribuent au succès de l'accréditation.

Le Cofrac a organisé un point presse autour de l'Accréditation Day consacré à l'accréditation en appui aux politiques publiques puis a largement diffusé le dossier de presse aux administrations et services de l'Etat.

Le Cofrac a renforcé sa présence sur les réseaux sociaux et a édité de nouvelles plaquettes institutionnelles. Il a réalisé une vidéo grand public présentant sa mission qui est accessible sur Youtube (<https://www.youtube.com/c/CofracFrance>).

Le comité interne de développement a poursuivi son action de dynamisation des actions de veille, de lobbying, de ciblage et de promotion des développements qui restent soutenus avec une soixantaine de demandes reçues et une vingtaine de nouveaux programmes d'accréditation ouverts en 2016.

Enfin, pour réduire les difficultés rencontrées et promouvoir le Cofrac en tant qu'employeur, le Cofrac a lancé en 2016 un chantier de modernisation de son recrutement qui visera à donner une nouvelle envie de travailler au ou pour le Cofrac.

INTERVENTIONS EXTERNES

La Commission d'Audit Interne (CAI) a exercé la supervision du système d'audit interne du Cofrac et a renouvelé auprès du Conseil d'administration sa confiance dans le fonctionnement du Cofrac pour faire face à sa mission d'accréditation.

L'aide financière accordée au Cofrac par le ministère en charge de l'économie et de l'industrie n'a plus représenté en 2016 que 0,5 % de son chiffre d'affaires mais a permis de financer partiellement ses missions de service public, son activité internationale et sa participation aux travaux de normalisation.

Bernard Doroszczuk
Directeur Général

PERMANENT STAFF

As of 31 December 2016, the permanent staff stood at 164 employees, compared with 152 at the end of 2015.

This increase is justified by the development of activities, particularly in the Healthcare section.

In order to take into account the transfer of the legal metrology accreditation activity from the Laboratories section to the Inspection section, on 1 January 2017 the Inspection section prepared the implementation of a new internal organisation of around ten people, supported by two Poles, covering the Building-Industries fields on one side and the Environment-Transport-Services fields on the other side.

The increase in the number of assessments to be conducted, particularly in Healthcare, along with the training of assessors has placed a lot of demand on the Assessors service, which has enhanced its assessment scheduling and successfully implemented an e-training application to assist with the rollout of the simplified assessment report.

In terms of communication and promotion, Cofrac has modernised its communication by selecting a slogan («A matter of trust»), which embodies its raison d'être and its ability to build communities of customers, assessors and members of authorities around it, that all contribute to the success of accreditation.

Cofrac organised a press briefing on Accreditation Day, dedicated to accreditation in support of government policies, then distributed the press kit to government departments and services.

Cofrac reinforced its presence on social media and created new institutional brochures. It released a video to the general public with an overview of its mission, which is available on YouTube (<https://www.youtube.com/c/CofracFrance>).

The internal development committee has continued its efforts to boost the monitoring, lobbying, targeting and promotion of ongoing developments, with around 60 applications received, and around 20 new accreditation programmes opened in 2016.

Finally, to reduce issues encountered and to promote Cofrac as an employer, in 2016 Cofrac launched a process to modernise its recruitment procedure which aims to generate new interest in working with or for Cofrac.

EXTERNAL WORK

The Internal Audit Commission (CAI) supervised Cofrac's internal auditing system and reaffirmed the Board of Directors' confidence in Cofrac's ability to handle its accreditation mission.

The financial aid awarded to Cofrac by the French Ministry of the Economy and Industry only represented 0.5% of its turnover in 2016, but allowed Cofrac to partially finance its public service missions, international activity and its participation in standardisation work.

Bernard Doroszczuk
General Director

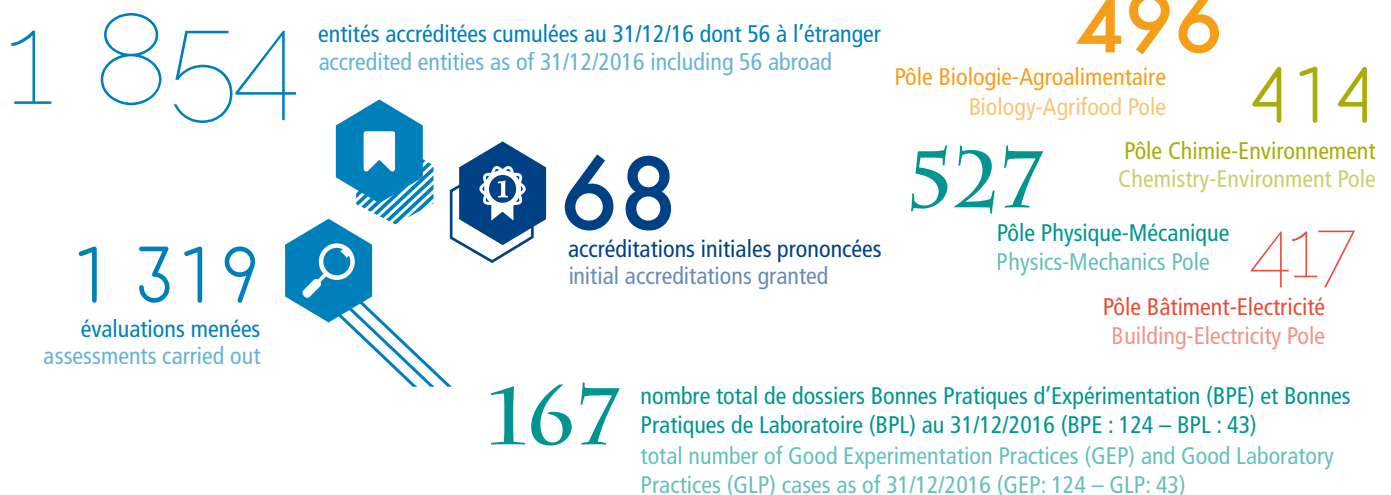


La section Laboratoires a poursuivi le développement de ses activités avec la gestion de 1 854 dossiers d'accréditation contre 2 070 l'année précédente. Cette diminution en trompe l'œil s'explique par le transfert des activités d'accréditation en métrologie légale vers la section Inspection et ne doit pas occulter le fait que pas moins de 68 accréditations initiales et 565 extensions ont été délivrées en 2016.

Le Comité de section Laboratoires a procédé au renouvellement pour trois ans des 6 Commissions d'Accréditation (CAc) : Biologie et Agro-Alimentaire, Chimie-Environnement, Physique et Mécanique, Construction, Electricité-Rayonnements-Technologies de l'information, Organismes de Comparaisons Interlaboratoires et Producteurs de Matériaux de Référence. Enfin, trois audits internes spécifiques ainsi que deux audits internes transversaux ont été organisés au sein de la section.

The Laboratories section has continued its activity development with the management of 1,854 accreditation files, compared with 2,070 in the previous year. This perceived drop is explained by the transfer of the legal metrology accreditation activity to the Inspection section, and should not overlook the fact that no less than 68 initial accreditations and 565 extensions were issued in 2016.

The Laboratories section Committee has started the three-year renewal of the 6 Accreditation Commissions: Biology and Agrifood, Chemistry-Environment, Physics and Mechanics, Construction, Electricity-Radiation-Information Technologies, and Proficiency Testing Providers as well as Reference Material Producers. Finally, three specific internal audits, as well as two crossover internal audits, were organised within the section.



PÔLE BIOLOGIE-AGROALIMENTAIRE

Le Pôle a finalisé la gestion des demandes d'extension d'accréditation dans le domaine de la parasitologie animale (57 laboratoires accrédités pour la recherche de *Trichinella*). Il a également procédé à l'ouverture de l'accréditation aux analyses mettant en œuvre le séquençage haut débit (technologie NGS).

PÔLE CHIMIE-ENVIRONNEMENT

Le Pôle a délivré les premières accréditations à des laboratoires sur les domaines de l'aérobiocontamination et de l'odorologie. De plus, il a poursuivi sa participation au groupe de travail « Sites et sols pollués » animé par le Ministère de l'Énergie, de l'Environnement et de la Mer et le Bureau de Recherches Géologiques et Minières dans le cadre des évolutions réglementaires et normatives sur le domaine des analyses des sols.

PÔLE PHYSIQUE-MÉCANIQUE

Le Pôle a procédé à l'examen d'intentions d'accréditation sur de nouveaux domaines techniques dont les essais d'efficacité des lubrifiants (tribologie) pour des matériaux métalliques et les essais de sécurité et de compatibilité IRM.

Les premières évaluations sur de nouveaux domaines ont eu lieu, qu'il s'agisse d'essais de protection d'un combattant dans un char, d'essais de performance des épandages agricoles ou encore d'essais de mesurage du bruit en milieu de travail.

BIOLOGY-AGRIFOOD POLE

The Pole completed the management of accreditation extension requests in the field of veterinary parasitology (57 accredited laboratories for *Trichinella* research). It also began accreditation on analyses implementing high throughput sequencing (NGS technology).

CHEMISTRY-ENVIRONMENT POLE

The Pole issued initial accreditations to laboratories in the fields of air biocontamination and odorology.

Furthermore, it continued its participation in the Contaminated Soils and Sites working group, led by the Ministry of the Environment, Energy and Marine Affairs and the French geological survey (BRGM), as part of the regulatory and normative developments in the field of soil analysis.

PHYSICS-MECHANICS POLE

This Pole has continued its review of accreditation intentions in new technical fields including lubricant efficiency tests (tribology) for metal materials, and MRI safety and compatibility tests.

The first assessments in new fields took place, including protection tests of soldiers in tanks, performance tests in agricultural spreading, and tests to measure noise in the workplace.

PÔLE BÂTIMENT-ELECTRICITÉ

Le Pôle a finalisé l'instruction des demandes des organismes candidats à l'accréditation suivant une nouvelle version du protocole de mesure in situ de l'Agence Nationale des Fréquences visant à vérifier le respect des limitations de l'exposition du public aux champs électromagnétiques pour les stations émettrices fixes.

Il a également poursuivi sa collaboration avec la Direction Générale du Travail, en vue d'améliorer la qualité des données dans le domaine de l'amiante, avec la mise en place notamment d'un groupe de travail commun. En parallèle, les nombreuses demandes d'accréditation sur le domaine de la recherche d'amiante dans l'air et dans les matériaux ont continué à être instruites.

Enfin, à la demande de la Direction Générale des Entreprises, le Pôle a mis en place un schéma d'évaluation spécifique pour la reconnaissance par la Commission Fédérale des Communications (Agence indépendante du gouvernement des États-Unis) des laboratoires souhaitant intervenir en tant que tierce partie dans le cadre de la certification FCC de produits électriques.

DÉVELOPPEMENTS

- Mesures sur site concernant les prescriptions minimales de sécurité et de santé relatives à l'exposition des travailleurs aux risques dus aux agents physiques (champs électromagnétiques)
- Accréditation à des fins de notification au titre du Règlement de Produits de Construction (RPC)
- Analyse des prélèvements de sédiments (échantillonnage) pour surveiller les eaux de surfaces continentales telles que les cours et les plans d'eau
- Evaluation de l'impact d'un champ magnétique sur un dispositif médical implanté en vue d'améliorer l'exploitation des résultats d'imagerie médicale (imagerie par résonance magnétique)
- Analyses biologiques des milieux aquatiques (pêche à l'électricité)
- Analyses microbiologiques des boues

EXIGENCES TECHNIQUES ET PRATIQUES D'ACCRÉDITATION

Documents révisés, notamment

- LAB REF 12 - Exigences spécifiques pour l'accréditation des laboratoires procédant au contrôle du titre des ouvrages en métaux précieux
- LAB GTA 16 - Essais des matériaux métalliques
- LAB GTA 23 - Analyses microbiologiques des eaux
- LAB GTA 25 - Analyses physico-chimiques en vue de la détermination de la composition, des critères de qualité et technologiques, et de l'étiquetage nutritionnel dans l'alimentation humaine et animale
- LAB GTA 26 - Analyses de résidus de pesticides et de contaminants organiques dans les denrées alimentaires destinées à l'homme ou aux animaux, les matrices biologiques d'origine animale
- LAB REF 30 - Exigences spécifiques pour l'accréditation des organismes procédant aux mesures de surveillance de la qualité de l'air intérieur dans les établissements recevant du public

Documents en cours de révision, notamment

- LAB GTA 03 - Métrologie des forces
- LAB GTA 07 - Traçabilité du mesurage dans le domaine des essais de CEM, radiofréquence et mesures de champs électromagnétiques sur site
- LAB GTA 08 - Etalonnage en température
- LAB GTA 17 - Etalonnage en hygrométrie
- LAB GTA 18 - Métrologie dimensionnelle
- LAB GTA 22 - Métrologie des masses
- LAB GTA 28 - Etalonnage en débitmétrie gazeuse
- LAB GTA 95 - Etalonnage des instruments de pesage à fonctionnement non automatique
- LAB GTA 19 - Microbiologie appliquée à la chimie fine et produits cosmétiques, d'hygiène et de santé
- LAB REF 08 - Expression et évaluation des portées d'accréditation

Documents publiés, notamment

- Documentation liée à l'activité des OCIL
- LAB GTA 32 - Essais et analyses en virologie animale
- LAB GTA 33 - Analyses sensorielles et tests consommateurs

BUILDING-ELECTRICITY POLE

The Pole completed the examination of applications from accreditation candidates, following the new version of the on-site measurement protocol by the French National Frequency Agency, aiming to verify the compliance of limiting the public's exposure to electromagnetic fields for fixed transmitting stations.

It also continued its collaboration with the French General Directorate of Labour to improve the quality of data in the asbestos field, including the implementation of a joint working group. Meanwhile, several accreditation requests in the field of asbestos research in materials and in air continued to be examined.

Finally, at the request of the General Directorate of Enterprise, the Pole implemented a specific assessment scheme for the US Federal Communications Commission to recognise laboratories wishing to act as a third party as part of FCC certification on electrical products.

DEVELOPMENTS

- On-site measures concerning the minimum safety and health requirements when workers are exposed to risks arising from physical agents (electromagnetic fields)
- Accreditation for notification purposes for the Construction Products Regulation
- Analysis of sediment sampling to monitor continental surface waters, such as water courses and bodies
- Assessment of the impact of a magnetic field on an implanted medical device in order to improve the extraction of medical imaging results (magnetic resonance imaging)
- Biological analysis of aquatic environments (electrofishing)
- Microbiological analysis of sludge

TECHNICAL REQUIREMENTS AND ACCREDITATION PRACTICES

Revised documents, including

- LAB REF 12 - Specific requirements for the accreditation of laboratories carrying out inspections on articles of precious metals
- LAB GTA 16 - Metallic materials tests
- LAB GTA 23 - Microbiological analyses of water
- LAB GTA 25 - Physico-chemical analyses to determine the composition, quality and technological criteria, and nutritional labelling of human and animal food
- LAB GTA 26 - Analyses of pesticide and organic contaminant residue in animal or human foodstuffs, biological matrices of animal origin
- LAB REF 30 - Specific requirements for the accreditation of bodies carrying out indoor air quality monitoring measures in public-access buildings

Documents undergoing amendments, including

- LAB GTA 03 - Force metrology
- LAB GTA 07 - Measurement traceability in the field of EMC and radiofrequency tests, and on-site electromagnetic field measurements
- LAB GTA 08 - Temperature calibration
- LAB GTA 17 - Hygrometry calibration
- LAB GTA 18 - Dimensional metrology
- LAB GTA 22 - Mass metrology
- LAB GTA 28 - Gas flow meter calibration
- LAB GTA 95 - Calibration of non-automatic weighing instruments
- LAB GTA 19 - Microbiology applied in fine chemistry and in cosmetic, hygiene and health products
- LAB REF 08 - Formulation and assessment of accreditation scopes

Published documents, including

- Documentation related to PTP activity
- LAB GTA 32 - Tests and analyses in animal virology
- LAB GTA 33 - Sensory analyses and consumer tests
- LAB GTA 40 - Tests and analyses in plant health
- LAB GTA 69 - Verification of mechanical testing machines

- LAB GTA 40 - Essais et analyses en santé végétale
- LAB GTA 69 - Vérification des machines d'essais mécaniques
- LAB REF 36 - Accréditation des laboratoires chargés de procéder aux mesurages des niveaux d'exposition aux rayonnements optiques artificiels sur les lieux de travail
- LAB INF 35 - Nomenclature et expression des lignes de portée d'accréditation pour les analyses de radionucléides dans l'environnement, dans les produits d'origine animale et les denrées alimentaires destinées à l'homme ou aux animaux
- LAB INF 53 - Nomenclature et expression des lignes de portée d'accréditation pour la biocontamination

Documents en cours de rédaction, notamment

- LAB INF 29 - Nomenclature et expression des lignes de portée d'accréditation pour les échantillonnages d'eau et essais physico-chimiques des eaux sur site
- LAB INF 40 - Nomenclature et expression des lignes de portée d'accréditation pour l'échantillonnage des sédiments
- Guide technique d'accréditation - Analyses biologiques des milieux aquatiques
- Guide technique d'accréditation - Analyses physico-chimiques des matrices solides de l'environnement
- LAB GTA 36 - Analyses en bactériologie animale
- LAB GTA 45 - Analyses de contaminants chimiques (métaux) chez les animaux dans leurs produits et les denrées alimentaires destinées à l'homme ou aux animaux
- LAB GTA 64 - Analyses de produits pétroliers

COOPÉRATION EUROPÉENNE ET INTERNATIONALE

- Participation active aux travaux d'EA et d'ILAC
- Accueil de la réunion du Comité Exécutif d'EA
- Participation aux groupes de travail de l'ISO et de l'Afnor pour la révision de la norme NF EN ISO/CEI 17025
- Participation aux groupes de travail ILCs Testing and Calibration du Laboratory Committee d'EA
- Participation au workshop du Laboratory Committee d'EA pour l'extension des accords de reconnaissance mutuelle pour l'organisation de comparaisons interlaboratoires

- LAB REF 36 - Accreditation of laboratories responsible for conducting measurements of artificial optical radiation exposure levels in the workplace
- LAB INF 35 - Nomenclature and formulation of the accreditation scope for analysing radionuclides in the environment, in products of animal origin and foodstuffs intended for human or animal consumption
- LAB INF 53 - Nomenclature and formulation of the accreditation scope for biocontamination

Documents undergoing amendments, including

- LAB INF 29 - Nomenclature and formulation of the accreditation scope for water sampling and physico-chemical water testing on site
- LAB INF 40 - Nomenclature and formulation of the accreditation scope for sediment sampling
- Technical Accreditation Guide - Biological analyses of aquatic environments
- Technical Accreditation Guide - Physico-chemical analyses of environmental solid matrices
- LAB GTA 36 - Analyses of animal bacteriology
- LAB GTA 45 - Analyses of chemical contaminants (metals) in animals, in their products and in foodstuffs intended for human or animal consumption
- LAB GTA 64 - Analyses of petroleum products

EUROPEAN AND INTERNATIONAL CO-OPERATION

- Active participation in EA and ILAC events
- Hosting the meeting of the EA Executive Committee
- Participation in ISO and AFNOR working groups for the revision of standard NF EN ISO/IEC 17025
- Participation in the EA Laboratory Committee's Working Group on ILCs Testing and Calibration
- Participation in the EA Laboratory Committee's workshop for the extension of the mutual recognition agreements for proficiency testing providers



Santé humaine

Healthcare

En augmentation de 150 % par rapport à 2015, un grand nombre d'évaluations de demandes initiales ou d'extensions d'accréditation de laboratoires de biologie médicale (LBM) a été réalisé pour répondre aux exigences de la loi imposant une accréditation portant sur 50 % des examens réalisés et sur au moins un examen par famille, avant le 1er novembre 2016.

A la demande des pouvoirs publics, les évaluations initiales, puis d'extension nécessaires à cette première étape ont été prioritaires. Au 1er novembre, l'ensemble des demandes initiales des LBM avait été évalué et 84,8 % des LBM étaient accrédités au moins partiellement. Sur les 959 LBM ayant entamé une démarche d'accréditation, 60 % répondaient aux conditions d'accréditation fixées par la loi.

La loi du 9 décembre 2016 relative à la transparence, à la lutte contre la corruption et à la modernisation de la vie économique a permis d'assouplir

Out of a 150% increase compared with 2015, a large number of initial assessment applications or accreditation extensions were carried out on biomedical laboratories (BMLs) in response to the law requiring accreditation on 50% of examinations performed and on at least one examination per family, before 1 November 2016.

At the request of public authorities, initial assessments, then extensions required for this first stage, were prioritised. On 1 November, all of the BLMs initial applications had been assessed and 84.8% of the laboratories were accredited at least partially. Of the 959 BMLs that began their accreditation, 60% met the accreditation conditions required by law.

The law of 9 December 2016 relating to transparency, in order to combat corruption and for the modernisation of economic activity, allowed the schedule to become more flexible. On 31 October, the

le calendrier. Au 31 octobre, les LBM ayant déposé une demande d'accréditation ont été autorisés à fonctionner après cette date, jusqu'à la décision sur leur demande, et au plus tard jusqu'au 31 décembre 2017.

La section a poursuivi l'amélioration de la performance de ses actions par une optimisation du processus d'accréditation, le développement de ses outils informatiques de pilotage et une meilleure planification des évaluations, pour optimiser l'activité des évaluateurs au regard des priorités fixées. La sollicitation des évaluateurs a été plus importante afin d'augmenter le nombre et la fréquence des missions.

Au vu du sous-effectif chronique de Biologistes Médicaux Evalueurs Techniques (ET), la section a multiplié ses actions de communication et de mobilisation. Au 31 décembre, 117 Evalueurs Qualificatifs-Responsables d'Evaluation, 61 Evalueurs Techniques-Responsables d'Evaluation et 305 ET étaient mobilisables.

La section a continué son développement pour répondre à la croissance d'activité et, au 31 décembre, elle comptait 40 collaborateurs. Les deux instances de la section que sont le Comité de section et la Commission d'Accréditation ont été renouvelées.

Enfin, la transition à la version 2012 de la norme NF EN ISO 15189 de l'ensemble des laboratoires a été finalisée pour le 1er mars 2016.

EXIGENCES TECHNIQUES ET PRATIQUES D'ACCRÉDITATION

- Evolution du document SH REF 02 - Exigences pour l'accréditation selon la norme ISO 15189
- Publication du Guide Technique d'Accréditation SH GTA 05 - Biologie de la reproduction
- Nouveau format de rapport d'évaluation et accompagnement via un outil d'e-learning
- Suite à l'évaluation de renouvellement du Cofrac par EA : ajustements réalisés concernant l'échantillonnage des sites et les modalités d'extension, la flexibilité de la portée et la clarification de la norme d'accréditation applicable selon les domaines

COOPÉRATION EUROPÉENNE

- Participation au groupe de travail Healthcare d'EA

BMLs that had submitted an accreditation application were authorised to operate after this date, until the decision on their request, and until 31 December 2017 at the latest.

The section continued its improvement of the performance of its actions by optimising the accreditation process, developing its IT management tools and planning assessments better, in order to optimise the assessors' activities towards their set priorities. The recruitment of assessors has been higher, in order to increase the number and frequency of missions.

In light of the chronic understaffing of Medical Biologist Technical Assessors, the section has doubled its communication and engagement actions. As of 31 December, 117 Quality Assessors-Lead Assessors, 61 Technical Assessors-Lead Assessors and 305 Technical Assessors were available.

The section continued its development to meet the increase in activity and, as of 31 December, had 40 employees. The two authorities in the section – the Section Committee and the Accreditation Commission – have been renewed.

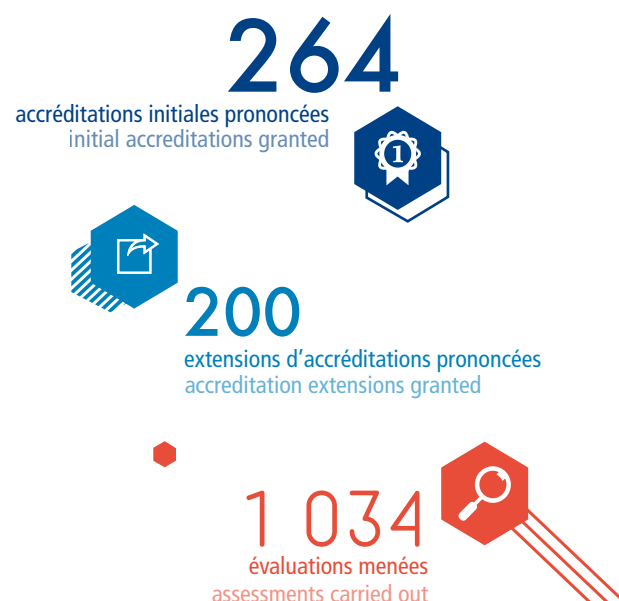
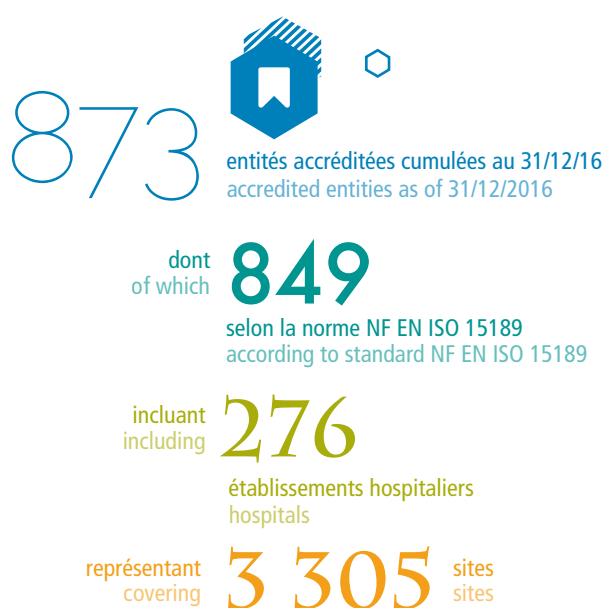
Finally, the transition to the 2012 version of the standard NF EN ISO 15189 for all laboratories was completed by 1 March 2016.

TECHNICAL REQUIREMENTS AND ACCREDITATION PRACTICES

- Development of document SH REF 02 – Accreditation requirements according to ISO 15189
- Publication of Technical Accreditation Guide SH GTA 05 – Reproductive biology
- New format of assessment report and support via an e-learning tool
- Following the renewal assessment of Cofrac by EA: adjustments made concerning the sampling of sites and extension rules, the flexibility of the scope and the clarification of the applicable accreditation standards depending on the areas

EUROPEAN CO-OPERATION

- Participation in the EA Healthcare working group



Grâce au transfert de l'activité de métrologie légale de la section Laboratoires à la section Inspection au 1er janvier 2016, avec 269 d'organismes accrédités, et l'accréditation initiale de 87 organismes, la section a renoué avec la croissance. Le nombre de demandes d'extension d'accréditation plus élevé que les années précédentes s'explique par l'ajout de nouvelles implantations ou membres au sein des réseaux accrédités pour l'inspection de chronotachygraphes numériques.

2016 a été marquée par l'intégration réussie des activités d'accréditation en métrologie légale. Ce projet initié en 2015 a concerné les collaborateurs, les évaluateurs, la Commission d'Accréditation dédiée ainsi que les dossiers des organismes accrédités. La section s'est fortement investie dans l'organisation des premières évaluations de transition en métrologie légale pour les organismes accrédités sur le référentiel LAB ML REF 02, ceux-ci devant être accrédités d'ici le 31 décembre 2018 sur la norme NF EN ISO/CEI 17020.

Enfin, l'organisation au mois de septembre 2016 du premier Forum Accréditation et Inspection a été très appréciée par les organismes d'inspection venus nombreux y assister.

Thanks to the transfer of the legal metrology activity from the Laboratories section to the Inspection section on 1 January 2016, with 269 accredited bodies and 87 initial accreditations, the section has resumed its growth. The higher number of accreditation extensions than in previous years is explained by the addition of new sites or members within accredited networks for the inspection of digital tachographs.

2016 was marked by the successful integration of the legal metrology accreditation activities. This project, which began in 2015, concerned employees, assessors, and the relevant Accreditation Commission as well as the files of the accredited bodies. The section was heavily involved in the organisation of the first legal metrology transition assessments for bodies accredited to the LAB ML REF 02 reference document that must be accredited to the standard NF EN ISO/IEC 17020 by 31 December 2018.

Finally, the organisation of the first Accreditation and Inspection Forum in September 2016 was very well received by the many inspection bodies that came and took part.



DÉVELOPPEMENTS

- Inspection des établissements pharmaceutiques, des établissements de transfusion sanguine et lactariums
- Inspection des essais cliniques et des processus liées aux systèmes de pharmacovigilance et matériovigilance
- Contrôle de l'isolation des réseaux hydrauliques d'eau chaude sanitaire ou de chauffage

Projets en cours

- Evaluation de la conformité des installations à câbles en lien avec la publication du règlement (UE) 2016/424
- Vérification de l'hygiène des établissements de remise directe de viandes
- Contrôle des cahiers des charges dans le cadre du dispositif de protection des Indications Géographiques pour les produits industriels et artisanaux
- Inspection de suivi de fabrication de modules photovoltaïques
- Contrôle du maintien en condition opérationnelle des sites des réseaux d'infrastructure radiocommunication de la sécurité intérieure
- Repérage d'amiante dans les navires
- Contrôle relatifs à la sécurité des conteneurs
- Contrôle externe du système de gestion de la sécurité ferroviaire sur certaines voies ferrées locales supportant du transport de marchandises

DEVELOPMENTS

- Inspection of pharmaceutical and blood transfusion centres as well as breast milk banks
- Inspection of clinical tests and processes linked to pharmacovigilance and monitoring systems for medical devices
- Inspection of the insulation of domestic hot water or heating hydraulic systems

Ongoing projects

- Conformity assessment on cableway installations in line with the publication of Regulation (EU) 2016/424
- Verification of the hygiene of establishments that directly sell meat
- Inspection of specifications as part of the system for protecting Geographical Indications for industrial and hand-crafted products
- Follow-up inspection for the manufacturing of photovoltaic modules
- Inspection of the maintenance in operational condition of radio-communications infrastructure network sites for internal security
- Locating asbestos in ships
- Inspection of container security

- Contrôle des déclarations de mise sur le marché des contributeurs d'éco-organismes dans certaines filières à responsabilité élargie des producteurs

Premières accréditations

- Inspection sanitaire dans le domaine animal
- Vérification de l'hygiène des établissements de restauration commerciale
- Inspection lors de la fabrication en usine de structures, d'équipements et matériels destinés aux installations d'exploration pétrolière et gazière

EXIGENCES TECHNIQUES ET PRATIQUES D'ACCRÉDITATION

- Nouveau rapport d'évaluation simplifié et harmonisé
- Nouvel outil d'évaluation d'harmonisation des pratiques terrains des évaluateurs
- Mise en place d'un outil de formation à distance pour les évaluateurs

Révision de programmes d'accréditation

- INS REF 18 - Programme d'accréditation pour les vérifications réglementaires prévues dans les ERP et les IGH
- INS REF 27 devenu INS REF 28 - Programme d'accréditation pour la mise en œuvre des procédures d'évaluation de la conformité des récipients à pression simples et des équipements sous pression au titre de la transposition des directives 2014/29/UE et 2014/68/UE
- LAB ML REF 08 devenu INS REF 29 - Programme d'accréditation pour l'inspection périodique des chronotachygraphes numériques

COOPÉRATION EUROPÉENNE ET INTERNATIONALE

- Participation active aux réunions biennuelles d'EA et d'ILAC
- Accueil d'une délégation d'Afrique Centrale dans le cadre d'échanges de collaboration internationale

- External inspection on the rail security management system on certain local railways carrying freight transport
- Inspection of the marketing declarations of eco-organisation contributors in certain sectors with extended producer responsibility

First accreditations

- Health inspection in the animal sector
- Verification of the hygiene levels in commercial catering facilities
- Inspection during the factory manufacturing of structures, equipment and materials intended for oil and gas exploration

TECHNICAL REQUIREMENTS AND ACCREDITATION PRACTICES

- New simplified and standardised assessment report
- New assessment standardisation tool for the assessors' practical fields
- Implementation of a new distance training tool for assessors

Revision of accreditation programmes

- INS REF 18 - Accreditation programme for regulatory inspections for public-access and high-rise buildings
- INS REF 27, now INS REF 28 - Accreditation programme for implementing conformity assessment procedures for simple pressure vessels and pressure equipment in accordance with the transposition of Directives 2014/29/EU and 2014/68/EU
- LAB ML REF 08, now INS REF 29 - Accreditation programme for the periodic inspection of digital tachographs

EUROPEAN AND INTERNATIONAL CO-OPERATION

- Active participation in EA and ILAC biannual meetings
- Welcoming a delegation from Central Africa as part of international collaboration exchanges

Certifications

Certifications

La croissance de l'activité est restée soutenue, principalement pour la certification de services dans des domaines réglementés (indications géographiques agricoles, produits phytopharmaceutiques, géoréférencement). Les nouvelles accréditations délivrées pour la qualification d'entreprises ont concerné les domaines réglementés de la transition et de l'audit énergétiques, et le signe RGE. Un grand nombre d'extensions d'accréditation a été délivré, signe de la réactivité des organismes face à une demande accrue de garantie et de confiance.

La transition pour la norme d'accréditation ISO/CEI 17021-1:2015 s'est poursuivie, avec une fin fixée en juin 2017, et celle pour les normes ISO 9001 et ISO 14001 versions 2015 s'achèvera en 2018. La norme de système de management spécifique au domaine de l'aérospatial a été révisée par les donneurs d'ordres et publiée fin 2016, pour s'adapter à la nouvelle version de l'ISO 9001 avec le même délai de transition. Enfin, la résolution IAF n°2015-14, adoptée au niveau international, demande aux organismes d'accréditation d'interdire aux organismes qu'ils ont accrédités pour la certification de systèmes de management, d'émettre des certificats hors accréditation, dans les secteurs où ils détiennent l'accréditation.

The increase in activity remained strong, particularly in certification for services in regulated sectors (agricultural geographical indications, phytopharmaceutical products, georeferencing). The new accreditations issued for the qualification of companies concerned the regulated areas of energy transitions and audit, as well as the environmental guarantee RGE (Reconnu Garant de l'Environnement). A large number of accreditation extensions were issued, which is a sign of bodies responding to an increased demand for guarantees and trust.

The transition to the accreditation standard ISO/IEC 17021-1:2015 continued, with a set completion date of June 2017, and transition to the 2015 versions of ISO 9001 and ISO 14001 will be completed in 2018. The management system standard for the aerospace sector was revised by decision makers and published at the end of 2016, to adapt it to the new version of ISO 9001 with the same transition deadline. Finally, the internationally-adopted IAF resolution 2015-14 requires accreditation bodies to prevent bodies that are accredited for management systems from issuing non-accredited certificates outside the scopes for which they are accredited.

Les travaux de normalisation pour l'élaboration de la norme ISO/CEI 17029 - *Conformity assessment - General requirements for bodies performing validation and verification activities* sont démarrés. La section est également intervenue dans la révision des normes de la série ISO 14064 et ISO 14065, dont le champ est en cours d'ouverture à d'autres activités et domaines, notamment l'empreinte environnementale et la déclaration environnementale des produits. De plus, la section a continué de s'investir dans les travaux de révision de la norme NF X 50-091.

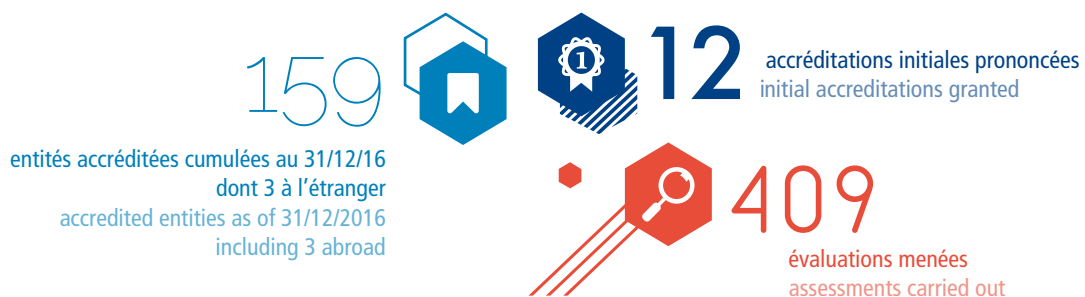
La coopération entre la section et les pouvoirs publics et prescripteurs nationaux s'est maintenue dans des secteurs aux enjeux économiques parfois complexes, tels que les impacts de la grippe aviaire ou le suivi des dispositifs pour l'amiante.

Le Cofrac a également été audité par le prescripteur national aérospatial (GIFAS) dans le cadre de sa surveillance annuelle. Le résultat est positif, aucune non-conformité n'ayant été identifiée.

The standardisation work for the development of ISO/IEC 17029 - *Conformity assessment - General requirements for bodies performing validation and verification activities* has begun. The section was also involved in the revision of ISO 14064 and ISO 14065, the scopes of which are in the process of opening up to other activities and areas, including the environmental footprint and the environmental product declaration. Furthermore, the section has continued to invest in revision works of NF X 50-091.

The co-operation between the section and the public authorities and national prescribers has continued in sectors with sometimes complex economic issues, such as the effects of avian flu or the monitoring of devices for asbestos.

Cofrac has also been audited by the French aerospace industries association (GIFAS) as part of its annual surveillance. The result is positive; no non-conformities were identified.



DÉVELOPPEMENTS

Au niveau national

- Certification des Indications Géographiques Protégées pour les produits manufacturés et les ressources naturelles
- Certification de l'écolabel pêche durable
- Certification d'entreprises dans le domaine de la formation pour les activités de sécurité privée
- Qualification d'entreprises de pose de modules photovoltaïques et de bornes de charge de véhicules électriques
- Certification d'entreprises réalisant des travaux en hyperbarie
- Certification d'entreprises dans le secteur du nucléaire
- Notification dans le domaine des EPI

Au niveau européen

- Sécurité alimentaire
- Géolocalisation
- Sécurité informatique
- Management des risques financiers
- Alimentation animale

EXIGENCES TECHNIQUES ET PRATIQUES D'ACCRÉDITATION

- Poursuite de l'adaptation des méthodes et des outils
- Travail de simplification des rapports d'évaluation et d'harmonisation des supports d'évaluations
- Evolution du circuit de réception des rapports d'évaluation par les organismes

COOPÉRATION EUROPÉENNE ET INTERNATIONALE

- Participation active dans les travaux menés par EA (agroalimentaire, environnement et gaz à effet de serre) et par IAF (définition de modalités types de transition vers les nouvelles versions des normes d'accréditation ou de certification, pratiques de certification, harmonisation ou visibilité de la certification accréditée de système de management)
- Participation au groupe spécifique du domaine aérospatial au niveau international

DEVELOPMENTS

National

- Certification of Protected Geographical Indications for manufactured products and natural resources
- Certification of sustainable fishing eco-label
- Certification of companies in the training sector for private security activities
- Qualification of companies that install photovoltaic modules and electric vehicle charging terminals
- Certification of companies that carry out hyperbaric work
- Certification of companies in the nuclear sector
- Notification in the PPE area

European

- Food safety
- Geolocation
- IT security
- Financial risk management
- Animal feed

TECHNICAL REQUIREMENTS AND ACCREDITATION PRACTICES

- Further adaption of methods and tools
- Work to simplify the assessment reports and harmonise the assessment materials
- Development of the channels through which bodies receive assessment reports

EUROPEAN AND INTERNATIONAL CO-OPERATION

- Active participation in work led by EA (agrifood, environment and greenhouse gases) and by IAF (definition of method types for transition to the new versions of accreditation or certification standards; certification, harmonisation or visibility practices for accredited management system certificates)
- Participation in the group specific to the international aerospace sector

Les Evalueurs du Cofrac

Cofrac's Assessors



L'activité a été particulièrement soutenue pour l'ensemble des sections avec l'organisation de nombreuses sessions de formation et d'harmonisation destinées aux évaluateurs. Pas moins de neuf sessions de formation ont ainsi eu lieu sur la seule norme NF EN ISO/CEI 17020 afin de former, en prévision des évaluations de transition, les nombreux évaluateurs intervenant en métrologie légale. Cinq sessions se sont tenues dans le domaine de la certification, avec un renforcement notamment de la fonction de Responsable d'évaluation pour une partie des Evalueurs Techniques (ET). A noter également l'organisation début décembre par la section Laboratoires de son assemblée générale biennale des Evalueurs Qualiticiens (EQ) qualifiés selon la norme NF EN ISO/CEI 17025, manifestation ayant réuni plus de 160 personnes.

Les évaluateurs et experts techniques sont aujourd'hui plus de 1 600 et ont bénéficié en 2016 des actions suivantes :

Activity was particularly strong over all of the sections, with several training and harmonisation sessions held for the assessors. No less than nine training sessions took place solely on standard NF EN ISO/IEC 17020, in order to train the assessors involved in legal metrology in preparation for the transition assessments. Five sessions were held on certification, with some of the Technical Assessors being appointed to Lead Assessors. December also saw the Laboratories section's organisation of the biennial general meeting of Quality Assessors qualified according to NF EN ISO/IEC 17025, in which over 160 people attended.

Assessors and technical experts are now at over 1,600 and benefited from the following actions in 2016 :



+ 1 600 Evalueurs et Experts Techniques
Assessors and Technical Experts

renouvellements de qualification
qualification renewals

86 Evalueurs Qualiticiens (63 en 2015)
Quality Assessors (63 in 2015)

179 Evalueurs Techniques (160 en 2015)
Technical Assessors (160 in 2015)

qualifications initiales
initial qualifications

Evalueurs Qualiticiens (42 en 2015)
Quality Assessors (42 in 2015) **49**

Evalueurs Techniques (166 en 2015)
Technical Assessors (166 in 2015) **164**

supervisions
supervisions

81 Evalueurs Qualiticiens (66 en 2015)
Quality Assessors (66 in 2015)

479 Evalueurs Techniques (376 en 2015)
Technical Assessors (376 in 2015)

extensions de qualification
qualification extensions

8 Evalueurs Qualiticiens (8 en 2015)
Quality Assessors (8 in 2015)

130 Evalueurs Techniques (90 en 2015)
Technical Assessors (90 in 2015)

D'une manière générale, 2016 a permis d'améliorer les formations initiales et continues dispensées aux évaluateurs avec la refonte de certains modules. L'année a notamment été marquée par la mise en place d'un outil de formation à distance pour l'ensemble des évaluateurs en complément des formations déjà dispensées par le Cofrac dans ses locaux. Cet outil a été utilisé pour la première fois avec succès dans le cadre du déploiement du nouveau rapport d'évaluation simplifié au sein des sections.

Les nombreuses actions d'information et de communication engagées par la section Santé Humaine afin de mobiliser les biologistes médicaux pour devenir ET sont également à souligner. Ces actions menées conjointement avec la Direction générale de la santé et la Direction générale de l'offre de soins ainsi qu'avec les syndicats libéraux, sociétés scientifiques, fédérations et conférences de directeurs généraux de CH/CHU et présidents de Commissions Médicales d'Etablissement de CH/CHU ont permis de recevoir 83 candidatures. La qualification de 26 nouveaux EQ et 76 ET permet à la section de disposer, au 31 décembre 2016, d'un total de 117 EQ et de 305 ET mobilisables (dont 70 hospitaliers). Soixante-et-un ET étaient également Responsables d'évaluation à cette date.

Enfin, les EQ ont été fortement sollicités au cours de l'année du fait notamment des échéances pour l'accréditation des laboratoires de biologie médicale. Cela s'est traduit par une augmentation de 17 % de l'activité de planification du service Evalueurs, avec près de 3 150 affectations d'EQ au total.

Generally speaking, 2016 saw an improvement in initial and continued training for assessors, with certain modules being redesigned. The year was also marked by the implementation of an e-learning tool for all assessors to use, to complement the training that was already delivered by Cofrac at its premises. This tool was successfully used for the first time as part of the roll-out of the new simplified assessment report within each section.

Several information and communication actions have also been undertaken by the Healthcare section, in order to encourage medical biologists to become Technical Assessors. These actions, completed with the support the General Directorate for Health and the General Directorate for Healthcare, as well as the liberal trade unions, scientific societies, federations and conferences of Director-Generals of Hospitals and University Hospitals, and the Chairs of Hospital/University Hospital Commissions, enabled the recruitment of 83 candidates. The qualification of 26 new Quality Assessors and 76 Technical Assessors has enabled the Healthcare section to have access to a total of 117 Quality Assessors and 305 Technical Assessors (70 of which are hospital-based) by 31 December 2016. Sixty-one Technical Assessors also became Lead Assessors by this date.

Finally, the Quality Assessors were in high demand throughout the year, particularly due to the biomedical laboratory accreditation deadline. This has resulted in a 17% increase in the Assessors Department's planning activity, with nearly 3,150 Quality Assessor assignments in total.

Membres de l'association

Members of the association

ORGANISMES ACCRÉDITÉS OU LEURS GROUPEMENTS ACCREDITED BODIES OR THEIR GROUPS

01 CONTRÔLE
A+ MÉTROLOGIE
AB CERTIFICATION
ACDEF
ACRITEC
AFNOR CERTIFICATION
AIR LIQUIDE INSPECTION ET SERVICES
ALLIANCE CONTRÔLE VÉRIFICATION
ALSTOM GRID SAS
ANSES
APAVE
APHM LABORATOIRE BIOCHIMIE MÉDICALE
ASAC
ASEFA
ASQUAL
BIO ESTEREL
BIOCENTRE LABORATOIRES D'ANALYSES
BIOPATH LABORATOIRES COQUELL
BIOPOLE66
BIOGRADE
BIORHONE
BIZLINE SAS
BUREAU ALPES CONTRÔLE
BUREAU VERITAS CERTIFICATION FRANCE
BUREAU VERITAS SA
CABINET FONTAN
CANARELLI COLONNA FERNANDEZ
CANNBERRA FRANCE
CEFRI
CENTRE DE BIOLOGIE MÉDICALE DU PORT
CENTRE DE PATHOLOGIE EMILE GALLE
CENTRE HOSPITALIER D'ARRAS
CENTRE HOSPITALIER DE BÉTHUNE
CENTRE HOSPITALIER MÉMORIAL FRANCE/
ETATS-UNIS
CEPRAL
CERIB
CERQUAL
CETIAT
CETIM
CETIM CTDEC
CHU DE NÎMES
CHU DIJON BOURGOGNE
CNPP
COFREND
CONFARMA FRANCE SAS
CONTROL UNION INSPECTIONS FRANCE
COORDI-CONSEIL
COPREC
CREPIM
CRITT MDTS
CSTB
CTC

CTD INSPECTION
CTIF
DEKRA CERTIFICATION
DEKRA INDUSTRIAL HOLDING SAS
DNV GL - BUSINESS ASSURANCE FRANCE
DTSB - SFJF
ECOCERT SA
ÉCOLE DES MINES DE DOUAI
ÉTABLISSEMENT FRANÇAIS DU SANG
EUROLAB FRANCE
EUROVENT CERTITA CERTIFICATION
EXALAB
FCBA
FÉDÉRATION HEXAGONE
GDS FRANCE
GEN BIO
GIE ICV - INSTITUT COOP. DU VIN
GINGER CEBTP
GLOBAL CERTIFICATION
GNIS SOC
GRAM - LABOSUD PROVENCE
GROUPE DE PRÉVENTION
IFSTTAR
INERIS
INRS
INSTITUT DE SOUDURE INDUSTRIE
INTERTEK CERTIFICATION FRANCE
IRSTEA
ITERG
LABORATOIRE ANALYSE
LABORATOIRE BIO SANTÉ
LABORATOIRE BIOCENTRE
LABORATOIRE BIOFRANCE
LABORATOIRE BIOLAB33
LABORATOIRE BIO-LAM-LCD
LABORATOIRE BIOLIA
LABORATOIRE BIOMER
LABORATOIRE BIOPOLE
LABORATOIRE BIOPOLE 21
LABORATOIRE CAB
LABORATOIRE CERBA
LABORATOIRE COLARD
LABORATOIRE DE BIOLOGIE CLINIQUE
LABORATOIRE EVOLAB
LABORATOIRE LA SCALA
LABORATOIRE MEDILABEST- LABO DE L'ILL
LABORATOIRE ORIADE NOVIALE
LABORATOIRE P. SOLEILLANT
LABORATOIRE SANTÉ LABO
LABORATOIRE SELAS BIOAXIOME
LABORATOIRE UNIBIO
LABORATOIRE VIALLE
LABORATOIRES POURQUERY

LABOSUD OC BIOLOGIE
LCIE
LCPP
LABORATOIRE DÉPARTEMENTAL D'ANALYSES
ET DE RECHERCHE (LDAR)
LNE
LRQA FRANCE SAS
LSTI
MAZARS SAS
MEDILAB66
NEOLAB
NESTLÉ FRANCE NQAC CERGY
NESTLÉ WATERS M. T
OPQIBI
HÔPITAL SAINT ANTOINE - PÔLE BIOLOGIE
MÉDICALE & PATHOLOGIE
CHU PASTEUR DE NICE - PÔLE LABORATOIRE
BIOLOGIE & PATHOLOGIE
PROBIOQUAL
QUAESRES - QUALIPROPRE
QUALIBAT
QUALIFELEC
QUALISPORT
QUALIT'EnR
QUALTECH SAS
RÉSEAU CTI
SCP DES DRS BLOGET ET DECLERCK
SCP MONTAGUT-ROUSSELLE-DEMARS
SECOPREV SARL
SEL LEXOBIO
SELAS BARLA
SELAS BIO +
SELAS BIOLAB AVENIR
SELAS CBL
SELAS GEVAULAB
SELAS GUEVALT
SELAS L'ABO+
SELAS LABOMAINE
SELAS LBMMS NOVABIO
SELAS LXBIO
SELAS MEDI7
SERVICE COMMUN DES LABORATOIRES
SGS ICS
SILLIKER SAS MERIEUX NUTRISCIENCES
SNIPF
SOCOTEC CERTIFICATION
SOCOTEC FRANCE
SOPEMEA
SYPREV
TRESICAL
VIVAUTO PL

MEMBRES ACTIFS FULL MEMBERS

GROUPEMENTS PROFESSIONNELS D'ENTITÉS RECOURANT À L'ACCREDITATION PROFESSIONAL GROUPS OF ACCREDITED USERS

AFEP
AFG
AIMCC
APROLAB
CCFA
CDAF
CGPME
CNOM
CONSEIL NATIONAL PROFESSIONNEL DES
PATHOLOGISTES (CNPAT)

COOP DE FRANCE
EDF
FÉDÉRATION HOSPITALIÈRE DE FRANCE
FÉDÉRATION FRANÇAISE DU BÂTIMENT (FFB)
FÉDÉRATION FRANÇAISE DES LABORATOIRES
GÉNOLOGIQUES INDÉPENDANTS (FFLOI)
FIEEC
FIM
FNCLCC (UNICANCER)
FNTP

GIFAS
GRTGAZ
IFS
MEDEF
SIDIV
UIC
UPA

REPRÉSENTANTS D'INTÉRÊTS PUBLICS REPRESENTATIVES OF PUBLIC INTERESTS

AFOC
ANSM
ASSOCIATION ROBIN DES BOIS
CNAFC
CNAMTS
COLLÈGE FRANÇAIS DE MÉTROLOGIE
DIRECTION GÉNÉRALE DES ENTREPRISES
(DGE)

DIRECTION GÉNÉRALE DU TRAVAIL (DGT)
FAMILLES DE FRANCE
HAUTE AUTORITÉ DE SANTÉ (HAS)
MINISTÈRE DE LA SANTÉ - DGS
MINISTÈRE DE L'AGRICULTURE - DGAI
MINISTÈRE DE L'ENVIRONNEMENT, DE
L'ÉNERGIE ET DE LA MER
MINISTÈRE DE L'ÉCONOMIE - DGCCRF

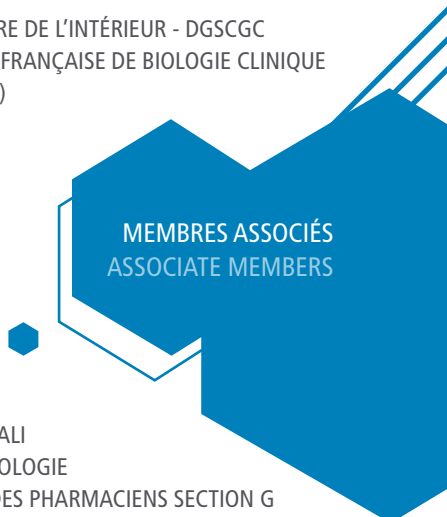
MINISTÈRE DE L'INTÉRIEUR - DGSCGC
SOCIÉTÉ FRANÇAISE DE BIOLOGIE CLINIQUE
(SFBC)

12345 ÉTOILES DE FRANCE
AEROMÉTROLOGIE
AFIAP
AFITE
AFNOR GROUPE
AIR LIQUIDE FRANCE INDUSTRIE
ALTP SERVICE
ANIA
APITI
ASPA-INGRECO
BIO QUALITÉ
BIOLIB
BRGM
BUREAU VERITAS CPS FRANCE
CALÉDONIENNE DES EAUX
CEBIO ASSOCIATION
CEIOE DE PAUILLAC
CEKAL ASSOCIATION
CENTRE INTERNATIONAL D'ÉTUDES
PÉDAGOGIQUES (CIEP)
CNAM LCM
CTE SA
DGA TECHNIQUES TERRESTRES
E2M

ECOCERT ENVIRONNEMENT - ECOPASS
EGIS STRUCTURES ET ENVIRONNEMENT
ENDRESS ET HAUSER
EVE RISQUES INDUSTRIELS
GALYS SAS
GIE LABILAIT
GINGER CATED
GMS INTERVENTIONS
HÔPITAL SAINT-JOSEPH
INOVALYS
INRA
INTESPACE
ISOKEYS
ITRON FRANCE
KOLOPP
LABORATOIRE LABAZUR
LABORATOIRES ANIOS
LBM DUBET
LCI - COMPAGNIE DES FROMAGES ET
RICHEMONT
M. ABDEL ZEMANE
M. JEAN-CHARLES DUGIMONT
M. JEAN-FRANÇOIS AMMER
M. THIERRY COTÉ

METROVALI
NORD BIOLOGIE
ORDRE DES PHARMACIENS SECTION G
QSE PARTNER
ROCHE DIAGNOSTICS FRANCE
SAGEMCOM SAS
SELARL BIODIAGNOSTIC
SELARL BIOSANTE 19
SELARL DE BIO. MÉDICALE SAMBOURG
SELURL LBM ROULLAND DAVIDOU
SETUBIO CONTRÔLE ET ANALYSES (SCA)
SGS QUALITEST INDUSTRIE
SILEBAN
SOCIÉTÉ DES LUBRIFIANTS DE NANTERRE
SOCIÉTÉ FRANÇAISE DE CÉRAMIQUE
TECHNEA/CEMAFROID SAS
TESTO INDUSTRIAL SERVICES
TRAPIL
UTAC
VALAB
VISKALI
ZWIEBEL SAS

MEMBRES ASSOCIÉS
ASSOCIATE MEMBERS



Comités de section

Section Committees

LABORATOIRES ACCRÉDITÉS

ACCREDITED LABORATORIES

Guislaine BAVELARD	CERIB
Pierre CLAUDEL	CETIAT
Caroline CHMIELIEWSKI	LCPP - DSQ
Catherine DE MEREDIEU	ANSES
François FARGE	APAVE SUDEUROPE SAS
Reine LANDA	INERIS
Pascal LAUNEY	LNE

GROUPEMENTS PROFESSIONNELS D'ENTITÉS RECOURANT À L'ACCRÉDITATION

PROFESSIONAL GROUPS OF ACCREDITED USERS

Patrice BARRÉ	FIEEC
Alain BONNET	AIMCC
François DAUBENFELD	CCFA
Pierre MIGAUD	EDF

REPRÉSENTANTS D'INTÉRÊTS PUBLICS

REPRESENTATIVES OF PUBLIC INTERESTS

Olivier CALVEZ	Ministère du Travail, de l'Emploi, de la Formation Professionnelle et du Dialogue Social – DGT
Francis CHATELAIN	AFC
Natalie COMMEAU	Ministère de l'Agriculture, de l'Agroalimentaire et de la Forêt – DGAI
Marielle FAYOL	Ministère de l'Economie et des Finances – DGE/SQUALPI
Marina LE LOARER	Ministère de l'Environnement, de l'Energie et de la Mer – DGALN/DEB/SDEN

PERSONNALITÉS QUALIFIÉES

QUALIFIED PERSONS

Marc HIMBERT	Conservatoire National des Arts et Métiers (CNAM)
Jean-Pierre ISNARD	Retraité

PARTICIPANT À TITRE CONSULTATIF

ADVISORY MEMBER

Maguelonne CHAMBON	LNE
--------------------	-----

ORGANISMES ACCRÉDITÉS

ACCREDITED BODIES

Dominique CHARPENTIER	INERIS
Corinne DUCASTELLE	APAVE
Philippe FUSILLER	SGS ICS
Alain HOCQUET	FCBA
Bernard LESPRIT	INERIS
Hélène MAGUET	AFNOR CERTIFICATION
Dominique TARRIN	QUALIBAT

GROUPEMENTS PROFESSIONNELS D'ENTITÉS RECOURANT À L'ACCRÉDITATION

PROFESSIONAL GROUPS OF ACCREDITED USERS

Olivier DOYEN	FIEEC
Jean-Luc HARDY	COOP DE FRANCE

REPRÉSENTANTS D'INTÉRÊTS PUBLICS

REPRESENTATIVES OF PUBLIC INTERESTS

Yves BOUHIÉ	AFITE
Laurent CADIOU	Ministère de l'Environnement, de l'Energie et de la Mer – DGEC
Sophie CHEVREUX	Ministère de l'Economie et des Finances – DGE/SQUALPI
Marianne KOSZUL	Ministère du Travail, de l'Emploi, de la Formation Professionnelle et du Dialogue Social – DGT
Sébastien REMY	Ministère de l'Agriculture, de l'Agroalimentaire et de la Forêt – DGAI

LABORATOIRES LABORATORIES



**Président
Chairman**
Marc HIMBERT

CERTIFICATIONS CERTIFICATIONS



**Président
Chairman**
Jean-Luc HARDY

**Vice-Président
Deputy Chairman**
Olivier DOYEN

LABORATOIRES ACCRÉDITÉS

ACCREDITED LABORATORIES

Jean CANARELLI	LBM CANARELLI - COLONNA DE CINARCA - FERNANDEZ
Christophe DEPLANCHE	LBM LABOSUD OC BIOLOGIE
Anne GRUSON	LBM CH ARRAS
Elisabeth GUIBOURGE	LBM LABOSUD PROVENCE BIOLOGIE
Ivan MONNERET	LBM UNIBIO
Philippe PIET	LBM BIOCENTRE LABORATOIRES D'ANALYSES
Henri PORTUGAL	LBM AP-HM
Marie-Hélène TOURNOYS	LBM CH BETHUNE
Michel VAUBOURDOLLE	LBM GH HUEP AP-HP

GROUPEMENTS PROFESSIONNELS D'ENTITÉS RECORANT À L'ACCRÉDITATION

PROFESSIONAL GROUPS OF ACCREDITED USERS

Francis CHATELAIN	Confédération Nationale des Associations Familiales Catholiques (CNAFC)
Marie-Christine COPIN	Conseil National des Pathologistes
Hélène ESPEROU	UNICANCER
Laurence FERNEY-NAHUM	Etablissement Français du Sang (EFS)
Bernard GOUGET	Fédération Hospitalière de France (FHF)
Jean-Luc THOMAS	Conseil National de l'Ordre des Médecins

REPRÉSENTANTS D'INTÉRÊTS PUBLICS

REPRESENTATIVES OF PUBLIC INTERESTS

Denis-Jean DAVID	Haute Autorité de Santé (HAS)
Marianne DESCHENES	Agence Nationale de Sécurité des Médicaments et des produits de santé (ANSM)
Anne-Françoise KUHN	Caisse Nationale d'Assurance Maladie des Travailleurs Salariés (CNAMTS)
Line LEGRAND	Direction Générale de la Santé (DGS)
Françoise MERLET	Agence de la Biomédecine (ABM)

PERSONNALITÉS QUALIFIÉES

QUALIFIED PERSONALITIES

Thierry COTE	-
Jean-Charles DUGIMONT	-
Claude GIROUD	Syndicat de l'Industrie du Diagnostic In Vitro (SIDIV)
Alain SUIRO	Bio Qualité

MEMBRE À TITRE CONSULTATIF

ADVISORY MEMBER

Sophie VASLIN-REIMANN	LNE
-----------------------	-----

ORGANISMES D'INSPECTION

PROFESSIONAL GROUPS OF ACCREDITED USERS

Gérard CAYZAC	SAS GROUPE DE PREVENTION
Rémi FONTAN	CABINET FONTAN
Sylvie JAYLES	ASAC (membre avec voix consultative)
Bernard LE COUPANEC	DEKRA INSPECTION
Gilles MICHEL	BUREAU VERITAS SA
Charlotte NENNER	APAVE
Pascal NURY	ACRITEC
Laurent PEINAUD	SOCOTEC

GROUPEMENTS PROFESSIONNELS D'ENTITÉS RECORANT À L'ACCRÉDITATION

PROFESSIONAL GROUPS OF ACCREDITED USERS

Olivier CHABROUX	FIEEC
Christophe ERHEL	Association Française du Gaz (AFG)
Eric FORTUIT	Association Française des Gaz Comprimés (AFGC)
Pascal LEMOINE	Fédération Nationale des Travaux Publics (FNTP)
Laurence VANDAELE	Association Française des Entreprises Privées (AFEP)

REPRÉSENTANTS D'INTÉRÊTS PUBLICS

REPRESENTATIVES OF PUBLIC INTERESTS

Michel GUILLOU	Ministère de l'Agriculture, de l'Agroalimentaire et de la Forêt
Isabelle MAILLARD	Ministère du Travail, de l'Emploi, de la Formation Professionnelle et du Dialogue Social
Mathias PIEYRE	Ministère de l'Environnement, de l'Energie et de la Mer
Hervé TEPHANY	Ministère de l'Intérieur
Bernard VAN MARIS	Ministère de l'Economie et des Finances – DGE/SQUALPI

PERSONNALITÉ QUALIFIÉE

QUALIFIED MEMBER

Dominique RAIN	ASPA/INGRECOS
----------------	---------------

SANTÉ HUMAINE HEALTHCARE

Président
Chairman
Bernard GOUGET

Vice-Président
Deputy Chairman
Alain SUIRO

INSPECTION INSPECTION

Président
Chairman
Dominique RAIN

Vice-Président
Deputy Chairman
Pascal LEMOINE

Résultat financiers en K€

Financial results in K€

BILAN BALANCE SHEET

ACTIF	Bilan 31/12/15	Bilan 31/12/16
Immobilisations brutes	7 292	8 690
Amortissements	-3 954	-4 859
Immobilisations nettes	3 338	3 831
Créances clients et comptes rattachés	5 601	6 841
Provisions clients	-88	-102
Créances clients	5 513	6 739
Autres créances	996	993
Valeurs mobilières de placement	1 283	1 797
Disponibilités	3 853	3 722
Charges constatées d'avance	693	737
Ecart de conversion actif	-	-
Total	15 676	17 820

PASSIF	Bilan 31/12/15	Bilan 31/12/16
Fonds social	4 587	5 178
Résultat de l'exercice	591	1 240
Provisions pour risques et charges	229	55
Emprunts et dettes financières	581	423
Provisions pour risques financiers	-	-
Dettes fournisseurs et compte rattachés	5 439	5 850
Dettes sociales, fiscales et autres	4 003	4 959
Produits constatés d'avance	245	115
Ecart de conversion passif	-	-
Total	15 676	17 820

COMPTE DE RÉSULTATS STATEMENT OF INCOME

CHARGES	Exercice 2015	Exercice 2016
Charges de personnel (yc restaurant d'entreprise, formation continue, taxes sur salaires, déduction CICE)	10 261	11 437
Rémunération des évaluateurs	9 749	11 320
Frais de missions	2 704	2 964
Frais de fonctionnement	3 539	3 932
CET (CVAE et CFE)	266	314
Sous-total	26 518	29 967
Dotations aux amortissements	967	986
Dotations aux provisions pour dépréciation créances	53	29
Dotations aux provisions pour risques et charges d'exploitation	29	55
Dotations aux provisions pour risques financiers	-	4
Dotations aux provisions pour charges exceptionnelles	200	-
Pertes sur créances irrécouvrables	34	17
Charges financières	15	13
Charges exceptionnelles	1	3
Impôts sur les sociétés	229	669
Résultat de l'exercice (bénéfice)	591	1 240
Total	28 637	32 983

PRODUITS	Exercice 2015	Exercice 2016
Redevances	7 571	8 353
Accréditation (audits, études préliminaires, examen des actions correctives)	17 749	20 625
Autres (frais de missions, développements...)	2 696	3 104
Cotisations	109	132
Sous-total	28 126	32 213
Conventions avec les ministères	287	293
Reprise sur provision pour dépréciation de créances	39	15
Reprise sur provisions pour risques et charges et transfert de charges d'exploitation	91	181
Reprise sur provisions pour risques et charges financières	-	-
Reprise sur provisions pour risques et charges exceptionnelles	-	200
Produits financiers	83	77
Produits exceptionnels	11	3
Total	28 637	32 983

NB : chiffres devant être soumis à l'approbation de l'Assemblée Générale

Figures to be submitted for approval by General Assembly



Ce document est édité par le service Communication/Promotion du Cofrac. Avril 2017.
This document is published by the Cofrac Communication/Promotion department. April 2017.

Cofrac
Service Communication/Promotion
52 rue Jacques Hillairet
75012 Paris

Tél. : +33 (0)1 44 68 82 66
Email : sebastien.laborde@cofrac.fr

Conception : 64°nord

ISSN 2550-8296





Une histoire de confiance
A matter of trust



Cofrac
52 rue Jacques Hillairet
75012 Paris

Tél. : +33 (0)1 44 68 82 20
Fax : +33 (0)1 44 68 82 21
www.cofrac.fr

Retrouvez-nous sur
Follow us on

[linkedin.com/company/cofrac](https://www.linkedin.com/company/cofrac) 
[youtube.com/c/CofracFrance](https://www.youtube.com/c/CofracFrance) 